

ПУСКАТЕЛИ РУЧНЫЕ КНОПОЧНЫЕ ПРК32

Руководство по эксплуатации

3427-052-18461115-2007РЭ

Паспорт

3427-052-18461115-2007ПС

1. Назначение и область применения

1.1 Пускатели ручные кнопочные ПРК32 торговой марки IEK® (далее пускатели) предназначены для управления электроприборами с трехфазными асинхронными электродвигателями и защиты от перегрузки, коротких замыканий и неполнофазных режимов работы. По своим характеристикам пускатели соответствуют ГОСТ Р 50030.2, ГОСТ Р 50030.4.1.

1.2. Пускатели имеют регулируемую уставку срабатывания от перегрузки в диапазоне 0,6÷1,0 In.

1.3. Основная область применения пускателей - промышленные объекты, сельское хозяйство, строительство. Также возможно использование для местного управления отдельными электродвигателями, в автоматике жилых и административных сооружений (например, кондиционирование воздуха).

2. Основные характеристики

2.1. Основные характеристики пускателей приведены в таблице 1.

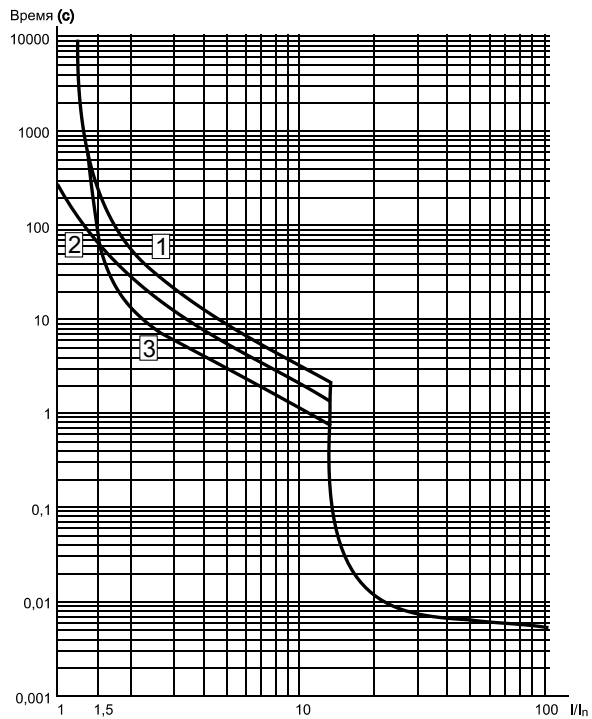
2.2 Для расширения функциональных возможностей пускатели могут быть укомплектованы следующими дополнительными устройствами:

- дополнительным контактом ДК32 для увеличения количества вспомогательных контактов;
- дополнительным контактом (поперечной установки) ДКП32 для увеличения количества вспомогательных контактов;
- дополнительным и аварийным контактами в одном корпусе ДК/АК32 для увеличения количества вспомогательных контактов и сигнализации срабатывания пускателей от сверхтоков;
- независимым расцепителем РН32 для осуществления дистанционного отключения пускателей;
- расцепителем минимального напряжения РМ32, для защиты от недопустимого снижения напряжения электрической сети;

Таблица 1

Наименование параметра				
Номинальное рабочее напряжение U_e , В				
Номинальная частота сети, Гц				
Номинальный ток I_n , А		0,63	1,0	
Номинальное импульсное выдерживаемое напряжение U_{imp} , В				
Номинальное напряжение изоляции U_i , В				
Диапазон регулирования уставки срабатывания теплового расцепителя I_r , А		0,4-0,63	0,63-1,0	
Уставка электромагнитного расцепителя, А		8	13	
Номинальная мощность управляемого электродвигателя в категории применения	230 В	0,12	0,18	
	400 В	0,21	0,31	
АС-3, Р, кВт	660 В	0,37	0,55	
Номинальный предельный отключающий ток короткого замыкания I_{cs} , кА	230 В	100	100	
	400 В	100	100	
	660 В	100	100	
Номинальный рабочий отключаемый ток короткого замыкания I_{cs} , кА	230 В	100	100	
	400 В	100	100	
	660 В	100	100	
Номинальный ток плавкого предохранителя (в случае, если ток короткого замыкания превышает предельный ток короткого замыкания $I_{cc} > I_{cs}$)	230 В	aM A	-	-
		GI/gG A	-	-
	400 В	aM A	-	-
		GI/gG A	-	-
	660 В	aM A	-	-
		GI/gG A	-	-
Тепловые потери, Вт/полюс				
Степень защиты по ГОСТ 14254				
Диапазон рабочих температур, °С				
Масса, кг				
Электрическая износостойкость, циклов ВО				
Механическая износостойкость, циклов ВО				
Климатическое исполнение по ГОСТ 15150				

Значение параметра							
230, 400, 660							
50							
1,6	2,5	4,0	6,3	10	14	18	25
8000							
660							
1,0-1,6	1,6-2,5	2,5-4,0	4,0-6,3	6,0-10	9,0-14	13-18	20-25
22,5	33,5	51	78	138	170	223	327
0,2	0,37	0,75	1,1	2,2	3,0	4,0	5,5
0,37	0,75	1,5	2,2	4,0	5,5	7,5	11
1,1	1,5	3,0	4,0	7,5	9,0	11	18,5
100	100	100	100	100	100	100	50
100	100	100	100	100	15	15	15
100	3	3	3	3	3	3	3
100	100	100	100	100	100	100	50
100	100	100	100	100	7,5	7,5	6
100	2,25	2,25	2,25	2,25	2,25	2,25	2,25
-	-	-	-	-	-	-	80
-	-	-	-	-	-	-	100
-	-	-	-	-	63	63	80
-	-	-	-	-	80	80	100
-	16	25	32	32	40	40	40
-	20	32	40	40	50	50	50
2,5							
IP20							
от -25 до +55							
0,26							
10 000							
10 000							
УХЛ3							



- 1 - 3 фазы из холодного состояния;
- 2 - 2 фазы из холодного состояния;
- 3 - 3 фазы из горячего состояния.

Рисунок 1. Время-токовые характеристики пускателей

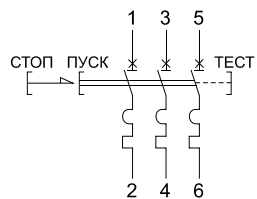


Рисунок 2. Схема электрическая принципиальная пускателей

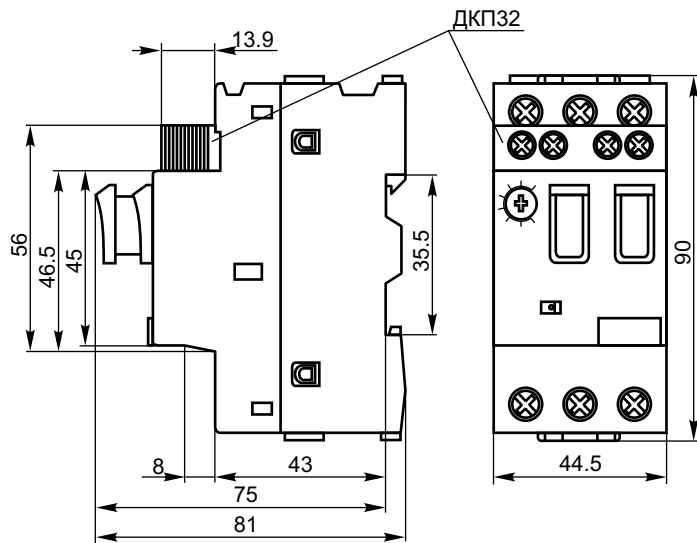


Рисунок 3. Габаритные и установочные размеры пускателей

- защитной оболочкой с поворотной-нажимной кнопкой «Стоп» и прозрачным защитным протектором под кнопку «Пуск» (далее защитная оболочка), обеспечивающей степень защиты IP54 по ГОСТ 14254.

2.3. Время-токовые характеристики пускателей приведены на рисунке 1.

2.4. Схема электрическая принципиальная пускателей приведена на рисунке 2.

2.5. Габаритные и установочные размеры пускателей приведены на рисунке 3.

3. Комплектность

В комплект поставки входит:

- ПРК32 - 1 шт.;
- упаковочная коробка - 1 шт.;
- руководство по эксплуатации и паспорт - 1 экз.

4. Требования безопасности

4.1 Эксплуатацию пускателей осуществляют в соответствии с «Правилами техники безопасности при эксплуатации электроустановок потребителей».

4.2 По способу защиты человека от поражения электрическим током пускатели соответствуют классу 0 по ГОСТ 12.2.007.0 и должны устанавливаться в щитовое оборудование, имеющее класс за-

щиты не ниже 1. Пускатели, установленные в защитную оболочку, соответствуют классу защиты II.

5. Монтаж и эксплуатация

5.1. Монтаж, подключение и пуск в эксплуатацию пускателей должны осуществляться только квалифицированным электротехническим персоналом.

5.2. Монтаж пускателей осуществляется на монтажной 35-мм DIN-рейке в электрощитах со степенью защиты по ГОСТ 14254 не ниже IP30. Пускатели в защитной оболочке устанавливают на жесткой вертикальной плоскости и закрепляют с помощью винтов или саморезов.

5.3. Нормальными условиями эксплуатации пускателей являются:

- температура окружающей среды:

пускатели без защитной оболочки от-25 до +55°C

пускатели в защитной оболочке от-25 до +40°C

- высота над уровнем моря не более 2000 м;

- воздействие механических факторов окружающей среды по группе условий эксплуатации М3 по ГОСТ 17516.1. При этом допускаются вибрационные нагрузки с частотой 0,5...100 Гц при ускорении до 1 g;

- рабочее положение – вертикальное с возможным отклонением до 30° в горизонтальной плоскости.

6. Транспортирование и хранение

6.1. Транспортирование и хранение пускателей должно соответствовать ГОСТ 23216 и ГОСТ 15150.

6.2. Транспортирование пускателей допускается любым видом крытого транспорта, обеспечивающим предохранение упакованных пускателей от механических повреждений, загрязнения и попадания влаги.

6.3. Хранение пускателей осуществляют в упаковке изготовителя в помещениях с естественной вентиляцией при температуре окружающего воздуха от -45°C до

+50°C и относительной влажности до 98% при 25°C.

7 Гарантийные обязательства

7.1. Гарантийный срок эксплуатации пускателей - 3 года со дня продажи при условии соблюдения потребителем правил эксплуатации, транспортирования и хранения.

7.2. В период гарантийных обязательств обращаться:

- ИЭК РОССИЯ
(ООО «ИНТЕРЭЛЕКТРОКОМПЛЕКТ»),
117545, г. Москва,
1-й Дорожный проезд, д. 4, строение 1.
Тел.: 788-8845, 788-8846.
Факс 788-8847. www.iek.ru
- ИЭК УКРАИНА,
УКРАИНА, 04080, Киев, ул. Фрунзе,
д.60.Тел. (044) 451-4890.
www.iek.com.ua

8. Свидетельство о приемке

8.1. Пускатель ручной кнопочный ПРК32 In
соответствует требованиям ГОСТ Р 50030.2, ГОСТ Р 50030.4.1
и признан годным для эксплуатации.

Дата изготовления «_____» _____ 200__ г.

Штамп технического контроля изготовителя _____

Дата продажи _____ штамп магазина

Изделие компании «ИЭК»:

Производство: Chint, КНР



ME01



003



CP 26